

DESIGN ȘI FUNCȚIONALITATE ÎN ARHITECTURA BIBLIOTECILOR PUBLICE: INOVAȚII ȘI TENDINȚE CONTEMPORANE

DESIGN AND FUNCTIONALITY IN PUBLIC LIBRARY ARCHITECTURE: CONTEMPORARY INNOVATIONS AND TRENDS

CZU: 022.3 + 727.8

<https://doi.org/10.59295/spd2024s.18>

Mariana HARJEVSCHI,

ORCID: 0000-0002-9083-2665

e-mail: mharjevschi@gmail.com

Biblioteca municipală „B.P. Hasdeu”, Chișinău, Republica Moldova

Summary. *The article provides insights into the process of planning and designing library buildings. The author reflects on various aspects that should be considered when planning new library premises. Modern library design encompasses many facets, from the aesthetic conceptualization of the structure to the representation of functionality and sustainability. The article summarizes information from the Feasibility Plan (2023) about the new concept for the Municipal Central Library, which includes spaces for the public and employees, inspired by the experience of the Oodi Library in Finland.*

Keywords: *library buildings, library spaces, architecture, public spaces, public libraries*

Cuvinte-cheie: *edificii de bibliotecă, spații de bibliotecă, arhitectură, spații publice, biblioteci publice.*

INTRODUCERE

De ce acest subiect?

Proiectarea și construcția unei noi biblioteci este o artă pe care majoritatea managerilor de biblioteci o experimentează ocazional în activitatea lor profesională. O publicație care să adune într-un singur loc informațiile necesare managerilor de biblioteci în orice proces de construcție a unei biblioteci lipsește în Republica Moldova. În anul 2006, Lidia Kulikovski, autoarea manualului *Accesul persoanelor dezavantajate la potențialul bibliotecilor* [5], ne oferea „o sursă de inspirație pentru îmbunătățirea accesibilității conceptelor design universal”. În 2008, pe paginile revistei BiblioPolis a fost publicat articolul *Arhitectura bibliotecii: abordarea problemei*, semnat de N. Goian [2] prin care lansează ideea privind necesitatea elaborării unui studiu asupra problemei arhitecturii. A urmat apoi, articolul *Arhitectura bibliotecilor publice: Teorii și realizări practice* semnat de Natalia Goian și Victoria Bernic [3].

La începutul sec. XXI, conceptul de bibliotecă își schimbă centrul de interes – de la colecții la conexiuni și comunicare cu utilizatorul, de la depozitare de cărți la acces spre baze de date, toate pentru a răspunde mai bine provocărilor unei societăți bazată

pe informație. Cum remarcă autorul David Andreu [1] „De la o fortăreață a cărții la un centru al comunității locale cu o multitudine de activități”. Observăm o schimbare de transformare în designul bibliotecilor, îndepărtându-se de la ideea spațiilor concepute pentru a găzdui colecții de carte. Expansiunea spațiului bibliotecile au fost determinate de nevoia de a dezvolta noi oportunități de învățare prin tehnologii. Bibliotecarii vizionari, managerii și liderii culturali au început să se gândească la edificiile bibliotecii diferit.

Biblioteca Municipală din Chișinău este în plin proces de transformare. Chișinăuienii sunt invitați să participe la diverse servicii de educație nonformală și să se implice într-o varietate de activități de învățare. În perioada ianuarie-decembrie 2023, Primăria mun. Chișinău, sub egida Direcției Generale Cultură și Patrimoniul Cultural a realizat un *Studiu de fezabilitate pentru modernizarea rețelei Bibliotecii Municipale „B.P. Hasdeu”*, care a inclus analiza stării actuale a BM (inclusiv filialele) și elaborarea unei viziuni privind dezvoltarea durabilă a instituției; fundamentarea necesității investițiilor economice, biblioteconomice, culturale, arhitecturale a BM pentru modernizarea rețelei de biblioteci-filiale ale BM; identificarea posibilităților de extindere a serviciilor culturale, educaționale, alfabetizare digitală și biblioteconomice ale BM [9].

REZULTATE ȘI DISCUȚII

REFLECȚII ASUPRA VIZIUNII ARHITECTURALE A NOII BIBLIOTECI

Nimeni nu pare să cunoască toate aspectele pentru a crea un edificiu sau a conferi un design perfect pentru o bibliotecă publică modernă, dar un lucru este sigur – toate părțile interesate din domeniul bibliotecilor, autoritățile publice trebuie să reevalueze nu doar serviciile acestor instituții, dar și clădirile bibliotecilor pentru a asigura eficiența și durabilitatea serviciilor de bibliotecă în comunitate.

În ultimii ani, au fost finalizate circa 160 de proiecte de construcție de biblioteci publice care au costat circa 900 mln de dolari. Fiecare dintre aceste proiecte reprezintă o viziune particulară despre cum ar trebui să arate o nouă bibliotecă, atât din interior, cât și din exterior [1].

În procesul de analiză am inclus și experiența Oodi fiind o bibliotecă modernă. Deoarece Oodi este un loc de desfășurare a evenimentelor, o casă a lecturii și o experiență urbană diversă, calea Chișinăului de aderare la UE conduce la necesitatea de a avea o bibliotecă modernă în capitala țării. Vizita la Biblioteca Oodi (susținută prin proiectul de mobilitate EU4Culture, 2024) a oferit informații noi despre bibliotecă, istorii despre experiențele utilizatorilor și gestionarea acesteia pentru a face un loc de învățare. Biblioteca Oodi a fost proiectată în colaborare cu autoritatea orașului Helsinki și rezidenții săi, cu o investiție de aproximativ 98 de mln de euro, dintre care 30 de mln au fost oferite de guvernul finlandez, pentru a satisface cât mai bine dorințele și nevoile utilizatorilor bibliotecii.

CARACTERISTICI ALE SPAȚIULUI DE BIBLIOTECĂ

Rem Koolhaas, arhitectul din spatele Bibliotecii Centrale din Seattle, menționa în 2004 că „Arhitectura e asemănătoare cu un candelabru strălucitor pe care îți legeni visele” [10]. Autorul Andrew McDonald menționează că există câteva caracteristici importante ale unui spațiu de bibliotecă: *funcționalitate, adaptabilitate, accesibilitate, varietate, interactivitate, eficiență, siguranță și securitate, adecvate mediului și potrivite pentru tehnologia informației*. Aceste calități sunt relevante pentru toate exercițiile de planificare a spațiului: o clădire nouă sau o extindere, o renovare sau o adaptare, o mai bună utilizare a spațiului existent sau orice asociere a unor astfel de proiecte. Un aspect care rezonază cu caracteristicile menționate este că spațiul poate și trebuie să inspire utilizatorul. Împreună cu autoritățile locale, biblioteca trebuie să fie considerată una dintre spațiile publice centrale din comunitate. Biblioteca funcționează ca un loc de întâlnire ce oferă oportunități de inspirație, dialog, contemplare și studiu.

EXPERIENȚA IDENTIFICĂRII UNUI SPAȚIU NOU PENTRU BM.

Urmare a Studiului de fezabilitate „Modernizarea BM (inclusiv rețeaua de 27 filiale)” realizat de „ABP PROJECT” S.R.L. s-a recomandat de a transforma rețeaua de biblioteci într-un serviciu public de asigurare a accesului la lectură și dezvoltare a interesului pentru informare, învățare, educație, cercetare, animare culturală [9].

Studiul și-a propus crearea prototipului unei biblioteci moderne ce promovează o nouă viziune culturală, ce stimulează dezvoltarea și promovarea ideilor creative inovative, îmbinarea abordării tradiționale cu cea în spiritul experimental(ist) și nonconformist în spațiul urban chișinăuian. Prototipul reprezintă un spațiu ce urmează a găzdui și organiza evenimente de amploare, dar și la capacitate mică. Spațiul susține ideea de a avea facilități pentru lectură, activități de formare, conferințe etc. Biblioteca urmează să asigure funcții de interes local și național, să ajute la eficientizarea locurilor de parcare. În cadrul bibliotecii se planifică utilizarea principiilor sustenabile, stocarea energiei solare etc.

Pentru o abordare pragmatică au fost luate în considerare câteva exemple de biblioteci din orașe similare ca număr de populație sau rol de oraș-capitală: Helsinki (Finlanda), Biblioteca Publică a orașului, deservește o populație de circa 631695, deține o rețea de 38 biblioteci, având circa 1897497 cărți, deține actualmente 17200 m² pentru biblioteca centrală. În Riga (Letonia), Biblioteca Publică din Riga, pentru o populație de 632614, deține o rețea de 26 filiale, și are o colecție de 939343 cărți. Biblioteca Municipală „B.P. Hasdeu” din Chișinău pentru o populație de 662836, include 27 de filiale și o colecție de 1203714, având doar 1500 m² pentru Sediul Central.

Printre concluziile finale s-a evidențiat că valoarea istorică a clădirii de pe bd. Ștefan cel Mare și Sfânt nr. 148 face dificilă efectuarea reparațiilor capitale, deoarece nu permite replanificarea și transformarea actualei clădiri într-o bibliotecă modernă. La fel au fost menționate problemele de ordin juridic, precum prezența unor entități comerciale

și private în spațiile clădirii, care împiedică adaptarea la necesitățile bibliotecii. Aceasta nu permite realizarea unui centru cultural multifuncțional modern, în conformitate cu recomandările din IFLA [4]. Printre acestea menționăm:

Colecțiile de documente de bibliotecă	amplasarea a 110 volume pe 1m ² respectiv, BM ar avea nevoie doar pentru amplasarea colecțiilor sale de 120 mii ex. de la Biblioteca Centrală de un spațiu de 1094,3 m ² .
Spații pentru utilizatori	bibliotecile publice să dispună de un spațiu de 37-41 m ² la 1000 de locuitori. Conform acestor recomandări BM ar trebui să dețină spații în total de 24524-27176 m ² , or spațiul total acum este de doar circa 80,3 m ² .
La fel au fost identificate riscuri majore pentru BC	structurile administrative și secțiile interne ale BM sunt amplasate dispersat în clădirea pe bd. Ștefan cel Mare și Sfânt 148 și pe bd. Dacia nr. 20, ceea ce produce anumite dificultăți în organizarea activităților și asigurarea logisticii, mai ales în achiziția, catalogarea și indexarea documentelor
Serverul BM	include catalogul electronic de circa 1500000 înregistrări, baza de date a utilizatorilor cu 180721 înregistrări, arhiva electronică a instituției, nu este amplasat într-un spațiu special amenajat, fiind expus furtului, incendiilor, inundațiilor și altor posibile riscuri pentru pierderea datelor.

Prototipul reprezintă amenajarea unui edificiu situat pe str. Armenească 45A care are câteva avantaje: localizat în centrul capitalei ce facilitează accesul la bibliotecă; flexibilitate în compartimentarea convențională pe zone distincte; intrare unică pentru utilizatori, ceea ce permite aplicarea unui sistem RFID; geamuri mari care facilitează utilizarea iluminării naturale; etajarea, ce permite un flux ordonat pentru diverse activități, inclusiv acces ale diferitor categorii de persoane.

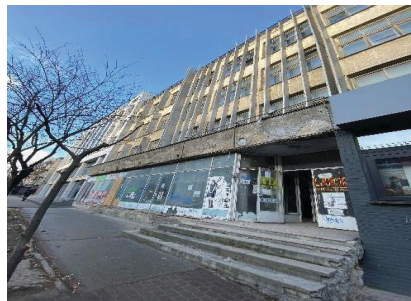
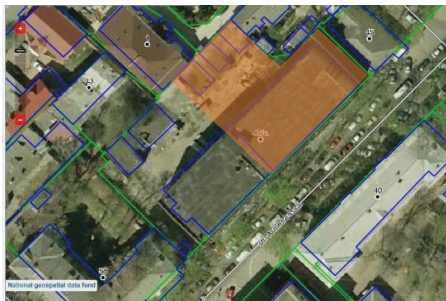


Foto 1. Planul de amplasare a obiectivului: zona examinată și fațada principală

Caracteristicile esențiale ale clădirii respective (construcție), acestea sunt reprezentate și se potrivesc în conformitate cu documentul de evaluare *Starea tehnică a construcțiilor clădirii pe str. Armeneasca 45A* [8]. Edificiul supus examinării reprezintă

o construcție cu 4 nivele care a fost edificată în anul 1964, având destinația (nelocativă): oficii cu spații de producere („Casa Modei”) și, care, la moment, nu se exploatează. Este amplasată în zona centrală a orașului și este poziționată cu fațada principală către str. Armenească, 45A. Pentru un aspect potrivit specificului spațiilor publice – accesul oferă o zonă mai generoasă (foaier, recepție, garderobă, cafenea, grupuri sanitare, etc.), care se conformează prevederilor și cerințelor documentelor normative în vigoare. Ca și aspect exterior al fațadelor și volumetric, acesta va rezulta din adaptarea plastică și stilistică a celui existent (soluții tehnice și materiale moderne) obținând o înfățișare (coloristică) sobră. Conform recomandărilor incluse în Ghidul IFLA [6], sediul acestei clădiri corespunde funcțiilor pe care aceasta le îndeplinește: e accesibilă pentru membrii comunității și suficient de flexibilă pentru a putea fi acomodată la noile servicii de bibliotecă. În urma unei analize, au fost identificate noi suprafețe prin extinderea spațiilor necesare. Profitând de avantajele edificiului localizat în centrul capitalei se propune, în limitele terenului adiacent pe o suprafața de 500 m.p. per nivel, edificarea spațiilor: depozit; parcare auto.



Foto 2. Prototipul bibliotecii din str. Armeneasca 45A

Echipa implicată în proiectarea acestui concept [9] au propus ca spațiile bibliotecii să fie divizate în *spații pentru public* și *spații pentru angajați*. Biblioteca va avea următoarele spații pentru public:

Spațiul de „bun venit”, situat la parter, unde vor fi amplasate: biroul de informații; *spațiul de amplasare a expozițiilor* (ex. artefacte, obiecte inclusiv și cărți noi și presa curentă, cu locuri pentru cititori); *Info chioșcuri, calculatoare* pentru accesul gratuit la Internet, catalogul electronic al bibliotecii; *zona de „parcare”* a cărucioarelor pentru copii, trotinetelor; *garderoba; cafenea* pentru utilizatori.

Spațiul de la etajul unu va fi dedicat copiilor și tinerilor și va include: *ludotecă pentru copii de 0-6 ani*, unde vor fi colecții de cărți-jucării, cărți ilustrate; *zona pentru copii de la 7 la 16 ani*, unde vor fi amplasate: *colecția de carte* pentru copii și adolescenți

(circa 6000 u.m.); *camera cu povești* unde vor avea loc ateliere de lectură, teatru de păpuși; *zona IT*, dotată cu computere, tablete, robotică, jocuri pe consolă, dispozitive VR, etc. pentru organizarea atelierelor etc.; *makerspace*, spațiu pentru tineri pentru a utiliza printere 3D, laser cutters, mașini de cusut etc.; *studioul muzical*, dotat cu instrumente muzicale, echipament de înregistrare, pentru a putea înregistra propriile piese muzicale, compune muzică; *atelier foto și video*, unde tinerii vor putea participa la workshop-uri organizate de profesioniști în domeniu, vor crea expoziții foto, spoturi video, book trailere, filmulețe documentare, cu tematică socială etc.; *spații pop-up* dedicat grupurilor mici pentru dezbateri, jocuri de societate (41 jocuri), ateliere tematice; *spații izolate pentru studiu în grup*, dotate cu computere, imprimante, echipament de proiectare; *spații silențioase* mici pentru lectură sau studiu individual.

Spațiul de la etajul doi va fi dedicat adulților, dar și publicului larg, și va include: colecția de carte uzuală pentru adulți (circa 70000 u.m.); colecția de seriale (circa 1455 u.m.); colecțiile speciale: Colecția Hasdeu (376 u.m.), Colecția de carte veche și rară (1200 u.m.), Colecția cărților cu autograf (2060 u.m.), Colecția Chișinău (934 u.m.); laborator IT, pentru instruirea non-formală; spații pop-up pentru activități de teambuilding, jocuri de societate, ateliere tematice, întâlniri cu scriitorii, oameni de artă; spații izolate pentru studiu în grup, dotate cu computere, imprimante, echipament de proiectare; spații silențioase mici pentru lectură sau studiu individual; sală polivalentă dotată cu IT, echipamente audio și video, lumini, pentru diverse evenimente: conferințe publice, spectacole, proiecții de film, activități de animație literară, de promovare a lecturii, animații cognitiv-creative, de educare a culturii, animații ale activităților expoziționale etc.; spații dedicate culturii etniilor ce locuiesc în spațiul chișinăuian; spațiu stil bucătărie pentru grupuri mici folosit pentru a găti împreună bucate tradiționale, inclusiv specifice etniilor culturale.

În spațiile pentru public la nivelele unu și doi vor fi amenajate locuri comode și atractive, în forme de cuiburi, tuneluri, hamace, în special în zona geamurilor, pentru doritorii de a citi, asculta muzică, utiliza gadgeturile personale în atmosferă relaxată, casnică. Colecțiile de documente de bibliotecă destinate depozitării vor fi amplasate în spațiile de la subsol și se recomandă construirea în curtea clădirii a unei anexe pentru depozit (circa 210000 u.m.)

Pe acoperișul clădirii securizat va fi amenajat *Balconul cetățeanului*, care va fi deschis în timpul sezonului de vară și va fi dedicat discuțiilor publice, inclusiv pentru a citi, scrie, crea, toate în timp ce poate fi admirată priveliștea frumoasă spre oraș.

Spațiile pentru angajați vor întruni următoarele cerințe: mobilier ergonomic; iluminare suficientă, atât naturală cât și artificială și alte echipamente necesare îndeplinirii sarcinilor amplasate la mansardă pentru circa 100 angajați de conducere și execuție. Secția *Managementul resurselor informaționale* se recomandă a fi la mansardă, iar utilizarea ascensoarelor va face comod să se descarce din transport documentele achiziționate sau distribuite către filiale. Camera pentru serverele instituției poate fi localizate la subsol dotată cu măsuri de protecție împotriva incendiului, furtului.

CONCLUZII

Clădirile bibliotecilor ar trebui să fie proiectate astfel încât să reflecte funcțiile bibliotecii. O bibliotecă publică bine utilizată va aduce o contribuție semnificativă la vitalitatea unei zone urbane și va fi un important centru de învățare. Edificiul bibliotecii trebuie utilizat și gestionat în mod eficient pentru a valorifica la maximum facilitățile în beneficiul întregii comunități. Abordarea arhitecților, politicienilor și managerilor de bibliotecă vor fi capabili să înțeleagă viziunea bibliotecii sec. XXI și să o pună în aplicare în viitoarele clădiri de bibliotecă în beneficiul utilizatorilor lor și al dezvoltării societății.

REFERINȚE

1. ANDREU, David. *Libraries Architecture*. Barcelona: Loft Publications. 2021, 336 p. ISBN 978-8499-3669-2-0
2. GOIAN, Natalia. Arhitectura bibliotecilor: abordarea problemei. În: *BiblioPolis*. 2008. nr. 2, pp. 15-18.
3. GOIAN, Natalia; BERNIC, Victoria. Arhitectura bibliotecilor publice: teorii și realizări practice. În *BiblioPolis*. 2011. nr. 1, pp. 18-31
4. IFLA public library service guidelines. - 2nd / ed. by Christie Koontz and Barbara Gubbin. p. De Gruyter Saur, Mörlenbach , cm. 161 p. ISBN 978-3-11-023226-4 (alk. paper)
5. KULIKOVSKI, Lidia. *Accesul persoanelor dezavantajate la potențialul bibliotecilor : Manual pentru bibliotecari / Lidia Kulikovski ; ABRM*. - Chișinău: Epigraf, 2006. - 288 p. - ISBN 978-9975-924-85-6
6. LATIMER, Karen; NIEGAARD, Hellen. *IFLA Library Building Guidelines: Developments & Reflections*. K. G. Saur. München, 2007. 306 p. ISBN 978-3598-1176-8-8
7. Linii directoare privind proiectarea bibliotecii [Инструкция по проектированию библиотек]: SN 548-82. Moscova: Stroizdat. 1983, 32 c.
8. Starea tehnică a construcțiilor clădirii pe str. Armeneasca 45A, mun. Chișinău în scopul reconstrucției pentru Biblioteca Municipală B.P. Hasdeu. Expert tehnic: Liunenco Iu., nr. 22/03.06.2022, 35 p. [manuscris].
9. Studiu de fezabilitate privind modernizarea Bibliotecii Municipale „B.P. Hasdeu” din mun. Chișinău. Elaborat „ABP Project”, 2023, 250 p. [manuscris].
10. WORPOLE, Ken. *Contemporary Library Architecture A Planning and Design Guide*. 1st ed. London. Taylor and Francis. 2013. 216 p. ISBN 9780415592307