

CENTRUL DE COORDONARE BIBLIOGRAFICĂ AL SISTEMULUI INTEGRAT AL BIBLIOTECILOR INFORMATIZATE DIN MOLDOVA: PROVOCĂRILE ȘI REALIZĂRILE ANULUI 2022

Liliana CLIMA,
ORCID 0009-0001-2290-4591
Biblioteca Națională a Republicii Moldova



Rezumat: Articolul reflectă rezultatele activității Centrului de Coordonare Bibliografică al Sistemului Integrat al Bibliotecilor Informatizate din Moldova (SIBIMOL) din cadrul BNRM și ale partenerilor acestuia pe parcursul anului 2022. Sunt prezentate date statistice relevante. Studiul conține analiza unui chestionar, propuneri și recomandări pentru înlăturarea impedimentelor existente în cadrul procesului de integrare în Catalogul Național Colectiv Partajat.

Cuvinte-cheie: Sistemul Integrat al Bibliotecilor Informatizate din Moldova, Catalogul Național Colectiv Partajat, coordonare bibliografică.

Abstract: This article reflects the activity of the Bibliographic Coordination Center of the Integrated System of Computerized Libraries of Moldova (SIBIMOL) within the NLRM and its partners in the year 2022. Relevant statistical data are reported, the analysis of a questionnaire, proposals and recommendations is presented, aimed to remove existing obstacles in the process of integration into the Shared National Collective Catalog.

Keywords: Integrated System of Computerized Libraries in Moldova; Shared National Collective Catalog; bibliographic coordination.

Anul 2022 s-a dovedit a fi unul prodigios pentru majoritatea bibliotecilor din sistemul național sub aspectul integrării informaționale. Deși a fost perturbat periodic de probleme tehnice, Centrul de Coordonare Bibliografică al Sistemului Integrat al Bibliotecilor Informatizate din Moldova a făcut față situațiilor, îndeplinind cu succes funcțiile și misiunea. Este vorba despre creșterea numărului bibliotecilor-partenere la SIBIMOL, de majorarea indicatorilor statistici privind înregistrările bibliografice.

Un eveniment relevant pentru SIBIMOL este aderarea Bibliotecii Publice Raionale Nisporeni la comunitatea bibliotecilor-partenere, care include actualmente 37 de biblioteci publice din țară (conform acordurilor încheiate, raioanele Basarabeasca, Ocnița,

Ceadâr-Lunga și Căușeni nu au reușit anul acesta să-și onoreze obligațiunile contractuale).

La 1 ianuarie 2023, baza de date SIBIMOL conținea 746.715 de înregistrări bibliografice, mărindu-se de la începutul anului cu 35.573 de înregistrări. Au fost integrate în sistem, adică retroconvertite, de bibliotecile-partenere 32.002 de înregistrări. În total au fost integrate 272.804 de înregistrări din anul 2013 până în prezent.

În anul 2022 au fost create 8.027 de resurse bibliografice de către bibliotecile-partenere (catalogare partajată). De la începutul integrării, cifra totală constituie 50.771 de înregistrări. Urmărind Dinamica SIBIMOL, observăm că aceste rezultate practic s-au triplat față de anul 2021.

Un factor important care a contribuit la îmbunătățirile menționate mai sus a fost ciclul de instruire (șase în total), ce a avut loc în luna aprilie 2022: trei instruirii online și trei în teritoriu, care au urmărit scopul de a lărgi spectrul bibliotecilor-participante la SIBIMOL. Aceste instruirii au fost organizate în colaborare cu Centrul de Formare Profesională Continuă în Biblioteconomie și Științe ale Informării din cadrul BNRM. Instruirile au inclus câte 3-4 formabili din partea fiecărei rețele (2-3 raioane): reprezentanți ai centrelor biblioteconomice teritoriale, ai administrației publice locale – responsabili din direcțiile/secțiile Cultură și educație. În calitate de formatori au participat specialiștii: A. Muntean, L. Clima, R. Leanca, A. Pisnic.

La solicitarea concretă a bibliotecilor, pe parcursul anului de referință, preponderent la CCB SIBIMOL, dar și online, au fost organizate circa 26 de instruirii, urmărind scopul de a înlătura lacunele create pe parcursul anilor, timp în care unii parteneri nu au reușit să-și realizeze la capacitatea maximă procesul de integrare în CNCP. Au fost instruiți 224 de bibliotecari din 74 de biblioteci publice pe parcursul a 138 de ore academice. La fel, au fost oferite 78 de consultații. Drept rezultat, zece biblioteci au fost reintegrate în SIBIMOL: BPR Cantemir, BPR Criuleni, BPR Dubăsari, BPR Călărași, BPR Anenii Noi, BPO Sângerei, BPM Bălți, BPR Leova, BPO Ștefan Vodă și BPR Râșcani.

Analizând Sinteza statistică a activității bibliotecilor-partenere SIBIMOL, se observă că lider în procesul de creare a metadatelor în anul 2022 este raionul Taraclia, cu 2.724 de înregistrări bibliografice, urmat de raioanele Strășeni, cu 660 de înregistrări bibliografice, și Glodeni, cu 651 de înregistrări bibliografice. Rezultate bune în crearea metadatelor au și raioanele Ungheni, Cahul, Briceni și Orhei.

Referitor la crearea noilor înregistrări bibliografice, cele mai bune rezultate le are raionul Taraclia, cu 10.725 de înregistrări, urmat de către raionul Briceni, cu 5891 de resurse, și raionul Strășeni, cu 4673 de de înregistrări bibliografice. Indicatori impunători au fost demonstrați și de partenerii din raioanele Rezina, Glodeni, Anenii Noi și Florești. Merită a fi menționate reușitele deosebite privind deschiderea colecțiilor prin intermediul catalogului național, promovarea resurselor din colecții și, în final, creșterea numărului utilizatorilor care pot beneficia de informații operative, cumulate.

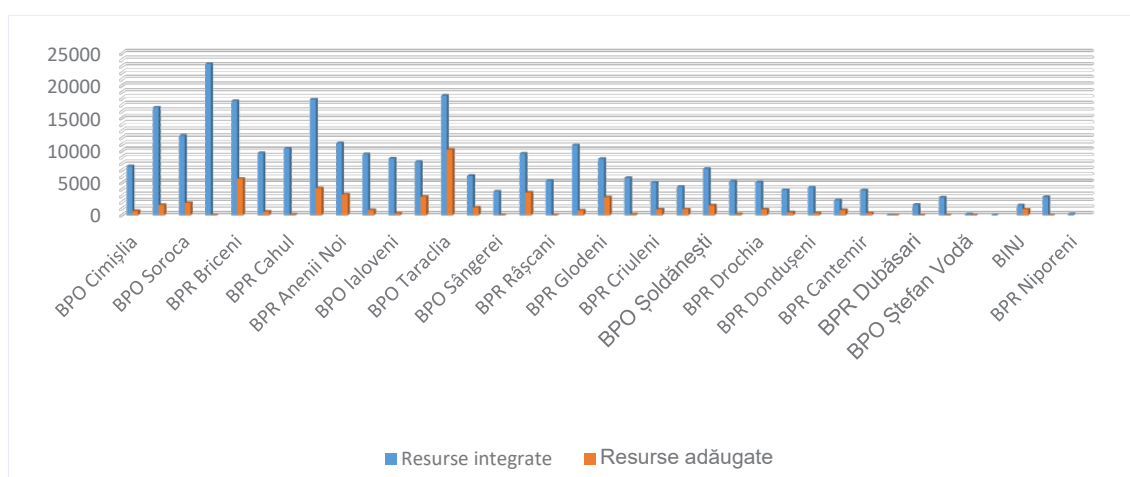
Foarte bune rezultate au și partenerii care s-au reintegrat anul curent, și anume Cantemir cu 3.859 de înregistrări integrate, Sângerei cu 2.711 de înregistrări integrate, și Dubăsari cu 1.587 de înregistrări integrate în 2022. Felicitări tuturor colegilor pentru performanțele atinse și abilitățile profesionale obținute pe parcursul anilor de activitate în SIBIMOL!

Sinteza statistică a activității bibliotecilor-partenere SIBIMOL pe parcursul anu-

	Bibliotecile-partenere	Total integrate	Integrate în 2022	Total adăugate	Adăugate în 2022
1.	BPO Cimișlia	7.502	339	651	73
2.	BPR Orhei	16.303	993	1.776	399
3.	BPO Soroca	12.317	100	1.894	71
4.	BPR Fălești	23.378	1.444	307	302
5.	BPR Briceni	17.691	1.341	5.891	433
6.	BPR Călărași	9.631	515	647	136
7.	BPR Cahul	10.381	1.478	489	444
8.	BPR Strășeni	17.031	3.058	4.673	660
9.	BPR Anenii Noi	11.255	57	3.202	–
10.	BPR Ungheni	9.812	1.375	1.324	560
11.	BPO Ialoveni	8.882	287	230	–
12.	BPR Florești	8.718	554	2942	123
13.	BPO Taraclia	18.443	4.165	10.725	2.724
14.	BPO Ocnița	6.097	–	1.176	–
15.	BPO Sângerei	3.770	127	–	–

16.	BPO Rezina	9.655	151	3.498	17
17.	BPR Râșcani	5.344	16	–	–
18.	BPR Telenеști	10.994	338	682	–
19.	BPR Glodeni	8.721	1.163	3.146	651
20.	BPR Hâncești	5.846	433	100	98
21.	BPR Criuleni	5.075	604	958	89
22.	BPM Bălți	4.411	13	921	–
23.	BPO Șoldănești	7.257	2.109	1.779	376
24.	BPR Edineț	5.576	499	134	10
25.	BPR Drochia	5.477	465	947	110
26.	BPR Leova	4.114	187	438	21
27.	BPR Dondușeni	4.231	454	307	31
28.	BPO Ceadâr Lunga	2.324	–	756	–
29.	BPR Cantemir	3.859	3.639	269	261
30.	BPR Căușeni	4	–	1	–
31.	BPR Dubăsari	1.589	1.587	–	–
32.	BPR Sângerei	2.711	2.711	0	–
33.	BPO Ștefan Vodă	134	132	2	–
34.	BPO Basarabeasca	0	–	0	–
35.	BINJ	1.508	7	908	2
36.	CEEF	2.821	1.715	–	–
37.	BPR Nisporeni	162	162	–	–
	Total	272.804	32.002	50.771	8.027

Diagrama 1. Modificarea bazei de date SIBIMOL în anul 2022



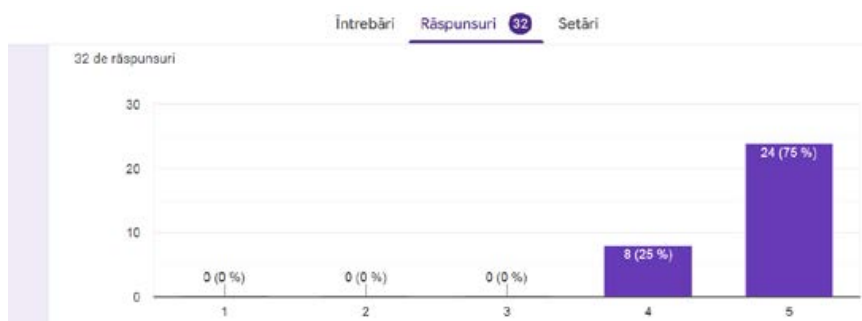
lui 2022 este reflectată în tabelul de mai jos:

În scopul eficientizării funcționării CCB SIBIMOL, identificării pozițiilor slabe și centrarea pe îmbunătățiri, al programării activității pentru anul 2023, la finele anului 2022, în luna decembrie, a fost realizat și diseminat către bibliotecile-partener un chestionar online. https://docs.google.com/forms/d/e/1FAIpQLScx39XgNP6X7dYHLIMhXuH4gKchUTDr70pNw_6fLU9VUxE9_g/viewform.

Chestionarul a inclus șase poziții și a fost

completat de 32 de biblioteci-partener.

Astfel, răspunsul la întrebarea „Consi-derați utile instruirile organizate de către CCB SIBIMOL pe parcursul anului 2023?” a reliefat următoarele: 24 de respondenți au specificat calificativul „foarte util”, 8 respondenți – calificativul „util”; alte calificative nu au fost specificate. Aceste răspunsuri evidențiază importanța și impactul instruirilor organizate pe parcursul anului 2022.

Diagrama 2. Utilitatea instruirilor organizate în 2022 de CCB SIBIMOL

Următoarea întrebare din chestionar se referea la perspectivele instruirilor organizate în anul 2023 de CCB SIBIMOL. Astfel, 93% dintre respondenți și-au manifes-

tat interesul față de alte eventuale instruirii sau consultații în privința activității lor în SIBIMOL.

Diagrama 3. Necesitatea instruirilor organizate în 2022 de CCB SIBIMOL

În baza chestionarului au fost sintetizate următoarele observații, propuneri și sugestii privind activitatea CCB SIBIMOL:

- Organizarea de instruirii repetate, pentru persoane nou-angajate;
- Studierea în limba rusă sau separat cu raioanele din Sudul Moldovei;
- Accesarea defectuoasă a Catalogului SIBIMOL;
- Consultări privind descrierea edițiilor în multe volume;
- Cum sunt calculate înregistrările în SIBIMOL, în cazul în care biblioteca are un singur cont, dar lucrează doi angajați în SIBIMOL, statistica fiind necesară pentru raportul individual;
- Instruirii pentru bibliotecarii din cele mai mari biblioteci din raion – 10-12 biblioteci cu cea mai mare colecție de carte ar fi necesar să adere la SIBIMOL;
- Tot ce ține de SIBIMOL este important și necesar;

- Instruirii programate o dată la 6 luni, pentru a fi la curent cu toate schimbările și inovațiile;

- Avem nevoie de instruirii în anul 2023, dorim ca bibliotecile publice teritoriale să fie încadrate în Proiectul SIBIMOL;
- Instruirii/consultații referitoare la descrierea edițiilor multi volum;
- Instruire la tema „Înregistrarea casetelor în SIBIMOL”;
- Sunt necesare consultații online când apar întrebări referitoare la statistica înregistrării documentelor în SIBIMOL, pentru calcularea datelor statistice necesare pentru rapoarte;
- Instruirii în teritoriu, cu bibliotecarii din rețea;
- Verificarea mai strictă a înregistrărilor efectuate de bibliotecile publice din teritoriu, pentru corectitudinea înregistrării bibliografice.

CCB SIBIMOL în mediul online:

În anul 2022, Catalogul SIBIMOL OPAC a fost consultat de **53.653 de utilizatori virtuali** pe parcursul a 60.809 de sesiuni, prin 125.938 de afișări. În comparație cu anul precedent, aceste cifre sunt în creștere, ceea ce denotă faptul că este destul de solicitat. În anul 2021 Catalogul SIBIMOL a fost consultat de **39.196 de utilizatori virtuali** pe parcursul a 48.107 de sesiuni, prin 117.425 de afișări.

Pagina oficială de Facebook a CCB SIBIMOL. Statistici relevante:

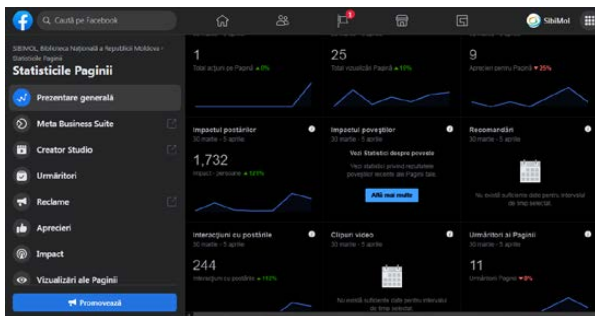
Impactul paginii: 19.114.

Audiența paginii: 642.

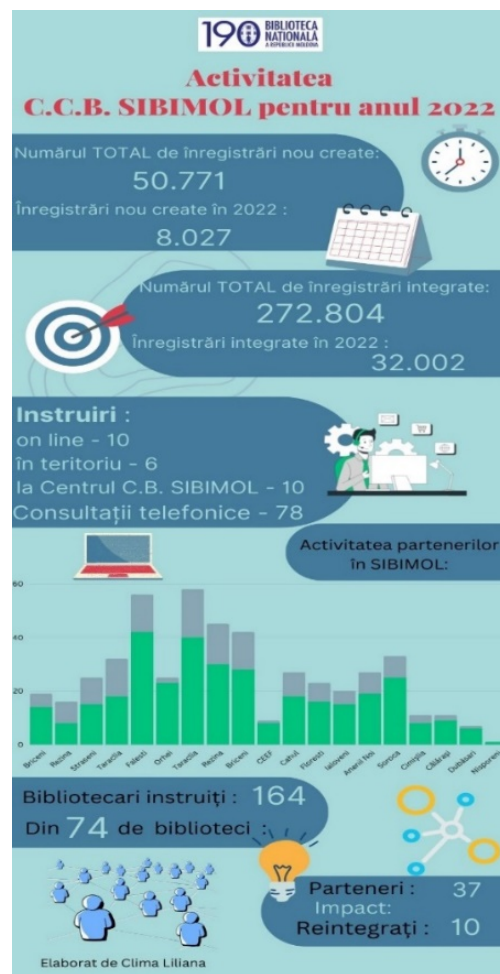
Vizite pe pagină: 536 (2022).

Au fost create **35 de postări** în anul 2022.

Diagrama 4. Statistici Facebook



Infografic Canva, pentru Facebook:



Referințe bibliografice:

1. CHESTIONAR SIBIMOL. Biblioteca Națională a Republicii Moldova, CCB SIBIMOL. Chișinău, 2023. 5 p. Manuscris.
2. CLIMA, Liliana. Centrul de Coordonare Bibliografică al Sistemului Integrat al Bibliotecilor Informatizate din Moldova: constuim viitorul împreună. [citat 10.02.2023]. Disponibil: http://moldlis.bnrm.md/bitstream/handle/123456789/1529/Clima_Centrul_de_coordonare.pdf?sequence=1&isAllowed=y
3. INSTITUȚIA Publică Biblioteca Națională a Republicii Moldova în anul 2022. Raportul analitic anual. Chișinău, 2023. 128 p. Manuscris.
4. RAPORTUL analitic anual al Centrului de Coordonare bibliografică al SIBIMOL pentru anul 2022. Chișinău, 2023. 12 p. Manuscris.
5. SIBIMOL. Biblioteca Națională a Republicii Moldova. [citat 15.02.2023]. Disponibil: https://www.facebook.com/sibimol.bnrm/?_rdr